

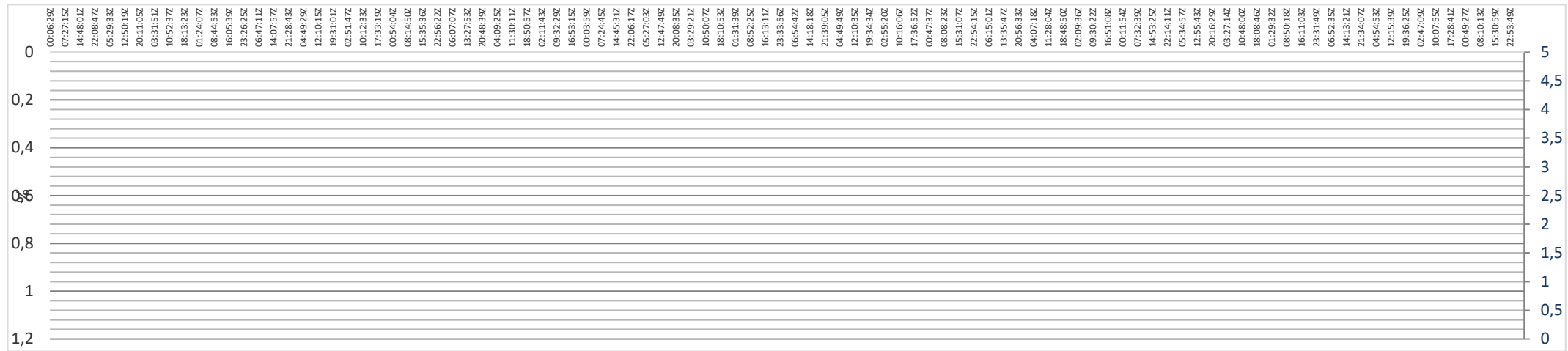
Standort: Peitz (Brandenburg) Breitengrad: 51° 51' 15" N Längengrad: 14° 25'28" E Landhöhe: 62 m über NN Stationsmodell: WH Serie 1000 froggit Beschreibung: Automatische Datenerfassung im 10-Min-Takt

Tag ↓	Lufttemperatur			Luftfeuchtigkeit			Temp. 5cm °C	Luftdruck auf NN			Wind			Bodenfeuchtigkeit				Solar	UV-Index			Rain	Feinstaub PM2,5 µg/m³				Lufttemperatur			Luftfeuchtigkeit			Rain	Sonne
	2 m	2 m	2 m	2 m	2 m	2 m		64 m	64 m	64 m	4 m	4 m	4 m	3 cm	5 cm	5 cm	5 cm	WM	UV	UV	1 m	2 m	2 m	2 m	2 m	Sensor 2 in 2 m	Sensor 2 in 2 m	Sensor 2 in 2 m	5 cm	5 cm	5 cm	1 m	4 m	
	°C	°C	°C	%	%	%		PPn	PPx	PPm	DDm	FNm	FX	Bm1	Bm2	Bn2	Bx2	wm/2	Uvm	Uvx	mm	m	n	x	m	TTN1	TTX1	TTM1	UUN1	UUX1	UUM1	UUN1	UUX1	UUM1
1	3,0	12,3	8,3	82	96	93										7005	0,2	2	4,8															4,5
2	-1,2	6,4	3,5	64	93	77										6553	0,2	2	0,0														9,5	
3	-2,2	5,3	2,1	52	87	69										15945	0,8	7	0,0														12,3	
4	-3,3	5,9	1,7	44	87	66										26636	1,5	9	0,0														11,3	
5	-3,5	8,3	2,4	50	89	74										22448	1,2	9	0,0														12,0	
6	-2,6	9,9	3,5	42	92	69										13281	0,6	4	0,0														12,5	
7	-1,5	6,5	3,6	67	98	85										7969	0,3	2	15,0														8,3	
8	-1,9	8,2	4,3	78	99	87										7737	0,3	3	0,6														9,3	
9	-2,3	14,4	6,1	57	97	81										22301	1,2	8	0,0														12,2	
10	2,4	17,1	10,2	48	96	72										26548	1,5	8	18,0														12,7	
11	1,9	11,4	7,2	67	94	81										10101	0,4	6	28,2														10,7	
12	-1,5	15,5	9,5	41	95	70										34412	2,0	8	5,4														11,8	
13	5,9	13,3	9,3	53	87	74										13463	0,6	7	22,2														13,0	
14	6,1	8,8	7,8	85	98	95										4279	0,1	1	94,8														10,7	
15	7,9	11,2	9,3	87	99	96										6426	0,2	2	31,8														11,3	
16	7,2	10,9	9,1	92	99	97										7569	0,3	2	63,0														12,2	
17	3,6	8,1	6,7	89	98	95										5711	0,1	1	0,6														12,3	
18	2,7	12,0	8,4	79	99	89										7297	0,2	2	0,0														12,8	
19	2,9	9,8	5,6	63	96	85										11222	0,5	5	7,2														12,7	
20	2,3	16,3	8,4	61	97	85										19981	1,0	7	0,0														13,3	
21	5,3	20,2	12,8	38	94	64										36864	2,1	8	0,0														13,7	
22	3,5	22,5	14,6	33	86	56										38109	2,2	8	0,0														13,7	
23	8,1	18,3	13,6	59	93	75										18008	0,9	8	0,0															13,8
24	6,2	17,0	12,0	51	96	73										18277	0,9	9	2,4														14,0	
25	2,2	11,0	7,4	53	85	70										17251	0,9	10	4,2														13,8	
26	1,3	9,7	5,8	51	87	68										20496	1,0	9	0,6														14,0	
27	0,2	11,2	6,3	48	87	68										19664	1,0	5	0,0														13,8	
28	0,7	17,7	11,0	45	88	70										23472	1,3	9	4,8														13,3	
29	5,2	13,1	11,0	80	95	89										6704	0,3	2	2,4														12,5	
30	1,7	15,2	9,5	34	91	61										37051	4,7	9	0,0														10,0	

N	-3,5	5,3	1,7	33	85,0	56,2	0,0	0,0	0,0	0,0	71,5	0,1	6,5	12,9	26,0	0,0	0,0	#####	0,0	0,0	0,0	8,7	0,0	0,0	0,0	0,0	0,0	0,0	0,0	0,0	0,0	0,0	0,0
X	8,1	22,5	14,6	92,0	99	97,1	6,1	0,0	0,0	0,0	0,0	0,0	0,0	0,0	0,0	0,0	0,0	#####	0,2	10	3,1	122,4	0,0	0,0	0,0	0,0	0,0	0,0	0,0	0,0	0,0	0,0	
M	2,0	12,3	7,7	59,8	93,3	77,8	-2,1	#####	#####	#DIV/0!	#####	#####	#####	#####	#####	#####	#####	#####	17093	1,0	5,7	10,2	#####	#####	#####	#####	#####	#####	#####	#####	#####	#DIV/0!	
2		Wärmertage		%		nFK		Pflanzenentwicklung		512777		306,0		<25		0		0		Wärmertage		0,000		358,2									
0		Sommertage		< 30		die Pflanze steht unter Trockenstress				0,1		>25		0		0		0		Sommertage		in		h									
0		Tropentage		30 - 50		noch ausreichende Wasserversorgung der Pflanzen				1,0		>50		0		0		0		Tropentage													
0		Eistage		50 - 80		optimales Wasserangebot				10		>75		0		0		0		Eistage													
9		Frosttage		80 - 100		Beginn der Überversorgung, Gefahr von Sauerstoffmangel				25		>100		0		0		0		Frosttage													
0		Tropennächte		> 100		Überversorgung und Sauerstoffmangel				> 50		>200		0		0		0		Tropennächte													

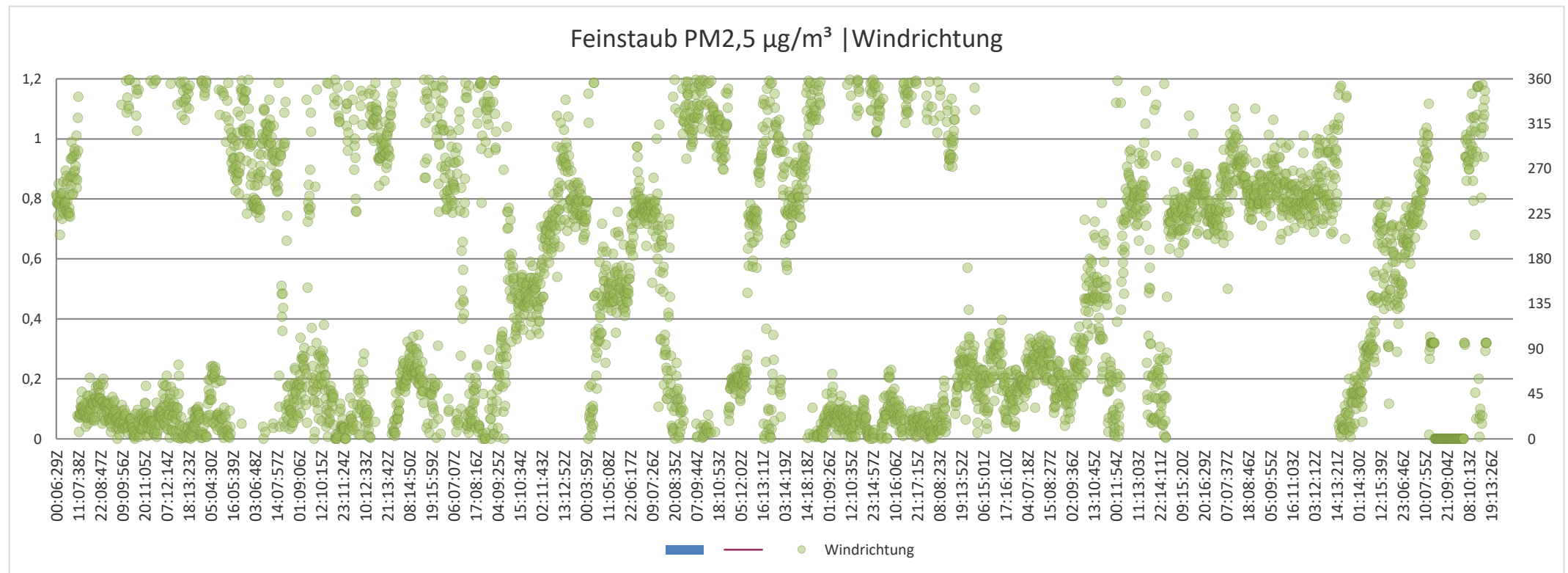
Erläuterung: ..N Minimum Feinstaub PM2,5 Bodenfeuchtigkeit: Definition der verwendeten Einheiten
 ..X Maximum Bei PM2,5 beträgt der Grenzwert für den Mittelwert von drei Jahren 15 µg/m³. Neben den festen Bestandteilen befindet sich Luft im Boden, deren Anteil je nach Bodenart variieren kann. In der Regel haben grobkörnige Böden weniger Luft (ca. 40 Vol. %) als feinkörnige Böden (bis zu 60 Vol. %) eingeschlossen. Ist der Luftanteil beim Boden höher, so ist zum einen die Bodendichte geringer und zum anderen kann theoretisch die gesamte Luft durch Wasser ersetzt werden.
 ..M Mittelwert Im Gegensatz zu PM10 gibt es für PM2,5 keinen Grenzwert für den Tagesmittelwert, sondern ausschließlich für den Jahresmittelwert. Nach der 39. BImSchV darf ab 2015 der Jahresmittelwert von 25 µg/m3 nicht überschritten werden. © wetterdiagramm.de 04/2023

Bodenfeuchtigkeit im 10-Min-Takt. Messstiefe Sensor 1 (blau) 5 cm, 90-Grad in den Boden. Messstiefe Sensor 2 (rot) 3 cm, 45-Grad in den Boden.



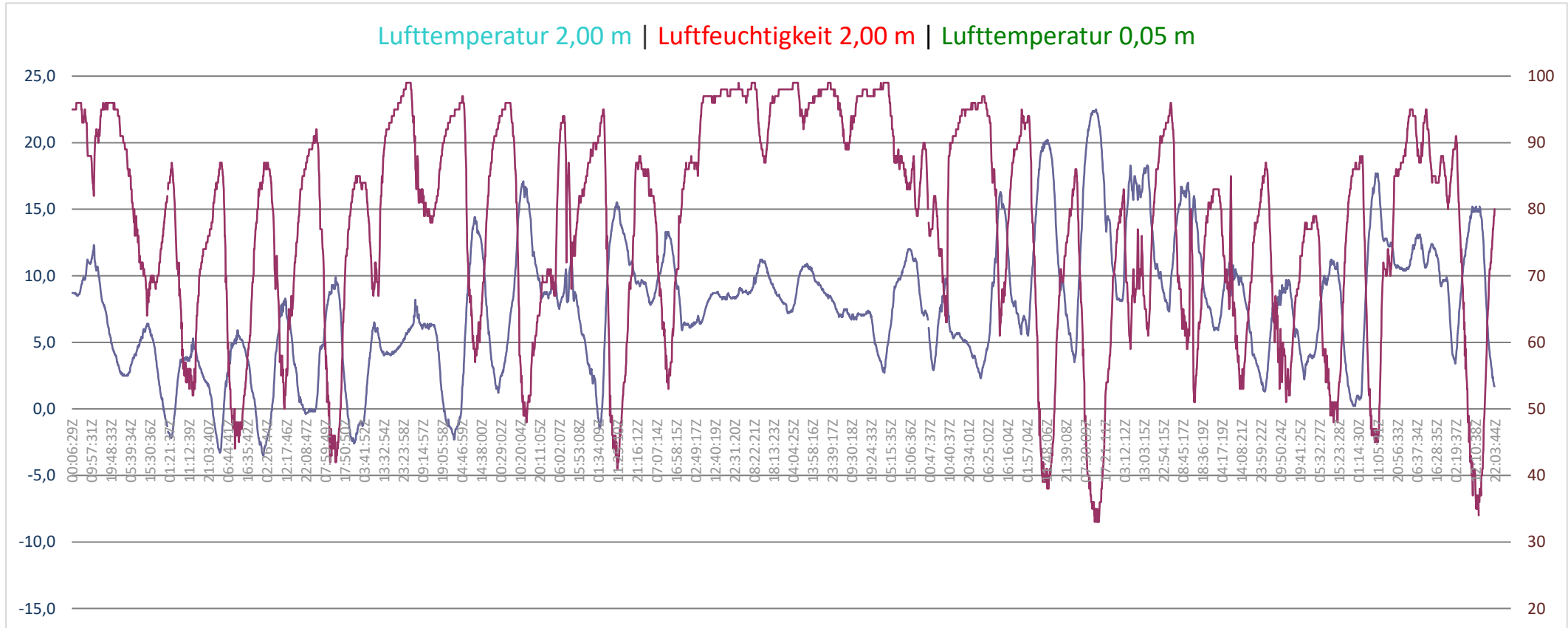
Messhöhe Feinstaub 2,0 m. Messhöhe der Windrichtung 4,0 m.

01.04.2022 0:00 UTC bis 30.04.2022 23:50 UTC

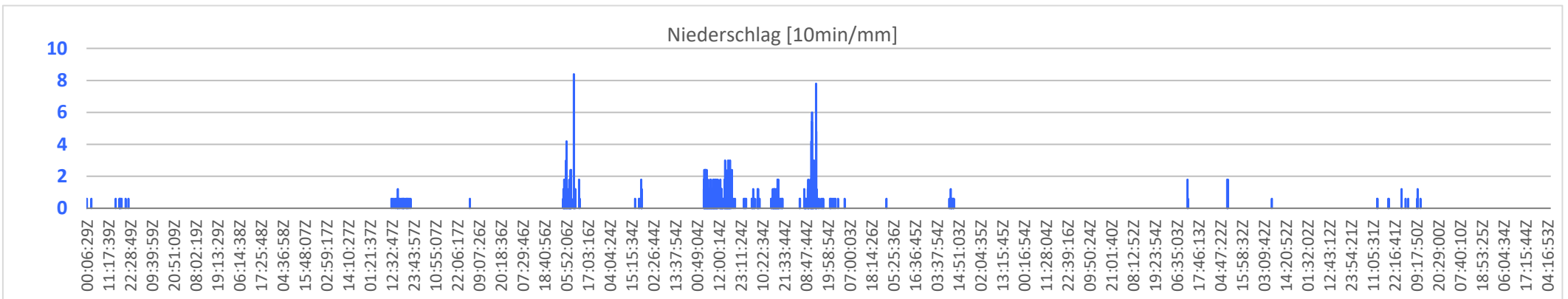


Lufttemperatur in 2 m, Luftfeuchtigkeit in 2m, Erdbodentemperatur in 5 cm höhe.

01.04.2022 0:00 UTC bis 30.04.2022 23:50 UTC



Der 5 cm Sensor ist leider im Schnee. Der Nachteil einer automatischen Wetterstation.



Standort: Peitz (Brandenburg)

Breitengrad: 51° 51' 15" N

Längengrad: 14° 25'28" E

Landhöhe: 62 m über NN

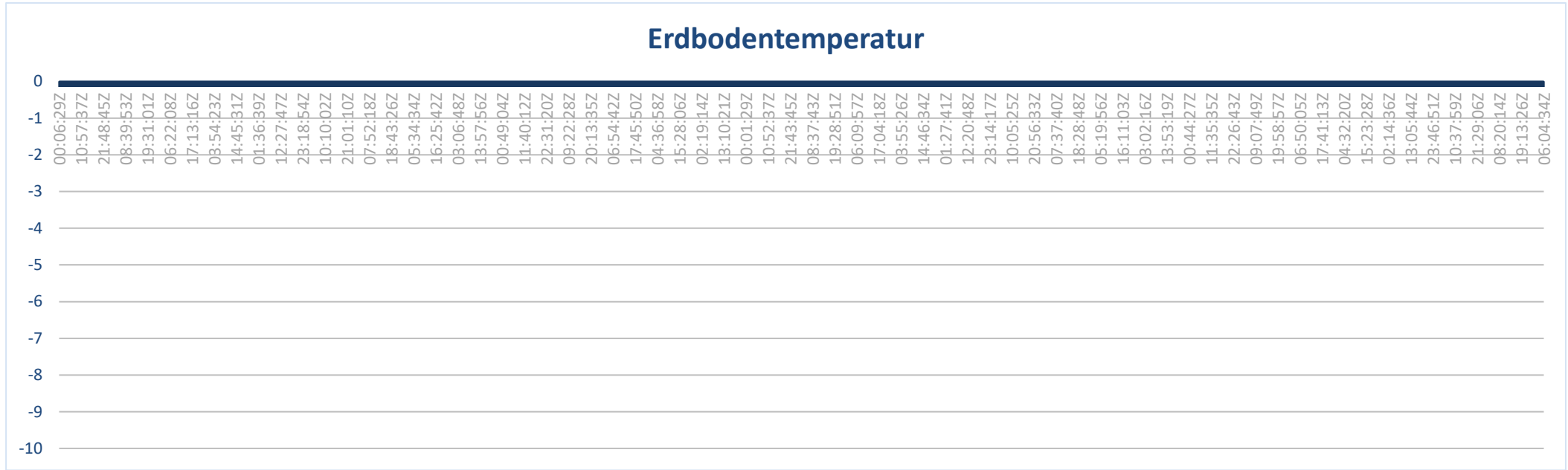
Stationsmodel: WH Serie 1000 froggit

Beschreibung: Automatische Datenerfassung im 10-Min-Takt

Tag ↓	Erdbodentemperatur									Bodenfeuchtigkeit				Temp.	Lufttemperatur			Luftfeuchtigkeit		
	0,05 m			0,10 m			0,20 m			3 cm	5 cm	5 cm	5 cm	5cm	Sensor 2 in 2 m			Sensor 2 in 2 m		
	°C	°C	°C	°C	°C	°C	°C	°C	°C	%	%	%	%	°C	°C	°C	%	%	%	
	eTTN	eTTX	eTTM	eTTN	eTTX	eTTM	eTTN	eTTX	eTTM	Bm1	Bm2	Bn2	Bx2	TTN5	TTN1	TTX1	TTM1	UUN1	UUX1	UUM1
1																				
2																				
3																				
4																				
5																				
6																				
7																				
8																				
9																				
10																				
11																				
12																				
13																				
14																				
15																				
16																				
17																				
18																				
19																				
20																				
21																				
22																				
23																				
24																				
25																				
26																				
27																				
28																				
29																				
30																				
N	0,0	0,0	0,0	0,0	0,0	0,0	0,0	0,0	0,0	12,9	26,0	0,0	0,0	0,0	0,0	0,0	0,0	0,0	0,0	0,0
X	0,0	0,0	0,0	0,0	0,0	0,0	0,0	0,0	0,0	0,0	0,0	0,0	0,0	6,1	0,0	0,0	0,0	0,0	0,0	0,0
M	#####	#####	#####	#####	#####	#####	#####	#####	#####	#####	#DIV/0!	#####	#####	-2,1	#####	#####	#####	#####	#####	#####

0	Wärmetage
0	Sommertage
0	Tropentage
0	Eistage
0	Frosttage
0	Tropennächte

Bodentemperatur im 10-Min-Takt. Messtiefe (blau) 5 cm, Messtiefe (rot) 10 cm, Messtiefe (grün) 20 cm.



Im zweiten Diagramm ist die Lufttemperatur 5 cm über dem Erdboden in Lila mit dargestellt.

