

Standort: Peitz (Brandenburg) Breitengrad: 51° 51' 15" N Längengrad: 14° 25' 28" E Landhöhe: 62 m über NN Stationsmodell: WH Serie 1000 froggit Beschreibung: Automatische Datenerfassung im 10-Min-Takt

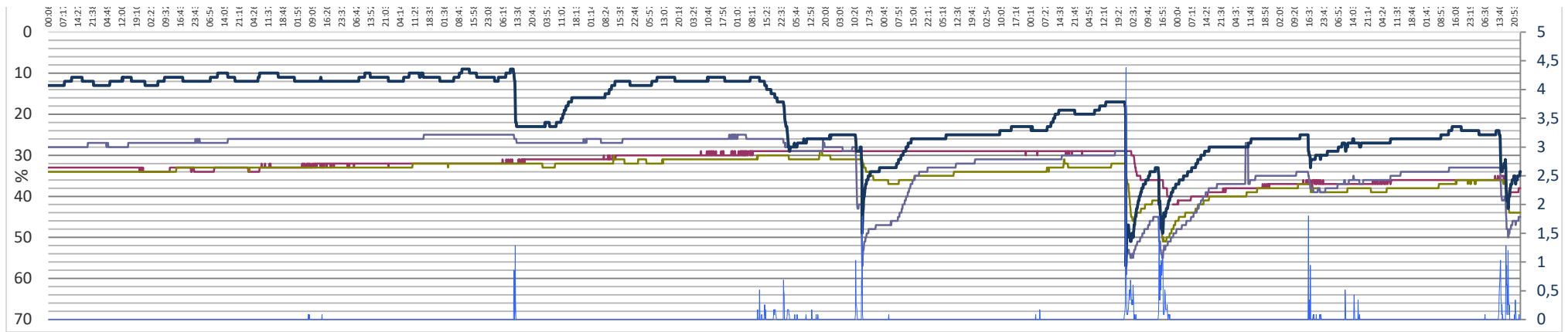
Main data table with columns for Tag, Lufttemperatur, Luftfeuchtigkeit, Temp., Luftdruck auf NN, Wind, Bodenfeuchtigkeit, Solar, UV-Index, Rain, Feinstaub PM2.5, and multiple columns for Sensor data.

Summary table with rows for N, X, M and a detailed section for Wärmertage, Sommertage, Tropentage, Eistage, Frosttage, and Tropennächte.

Erläuterung: ..N Minimum Feinstaub PM2,5 Bei PM2,5 beträgt der Grenzwert für den Mittelwert von drei Jahren 15 µg/m³. Bodenfeuchtigkeit: Definition der verwendeten Einheiten Neben den festen Bestandteilen befindet sich Luft im Boden, deren Anteil je nach Bodenart variieren kann.

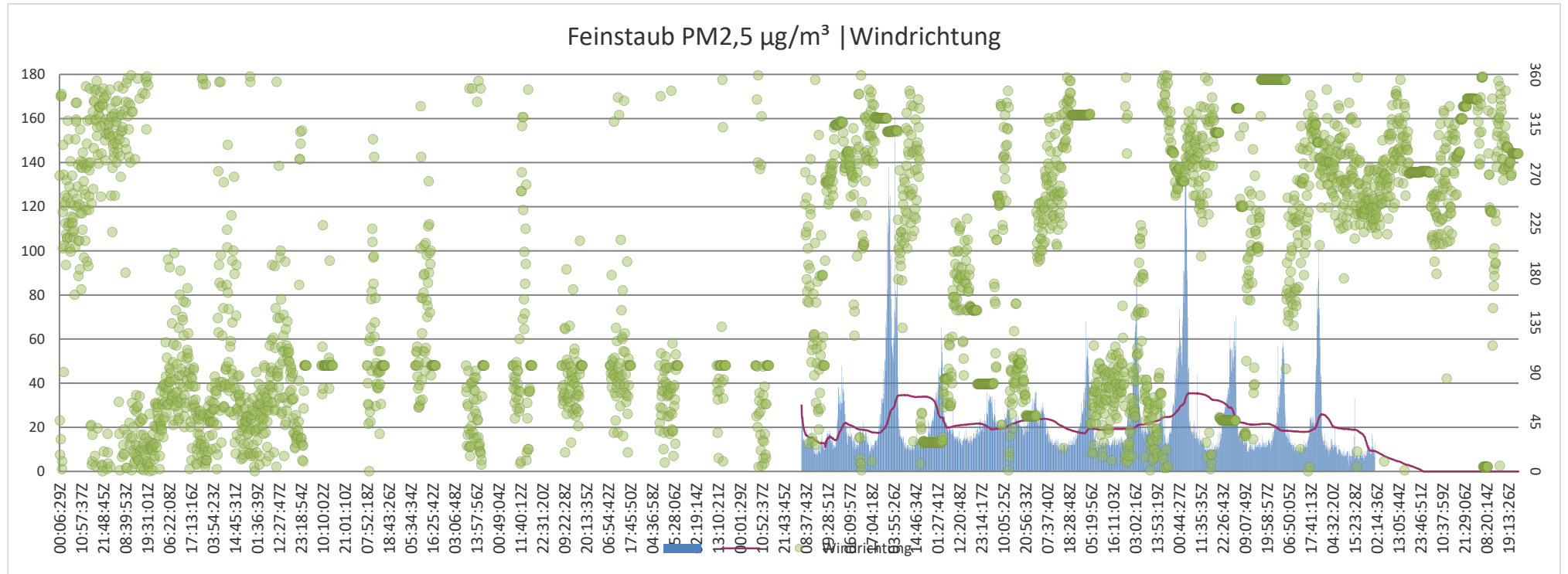
Bodenfeuchtigkeit im 10-Min-Takt. Messtiefe Sensor 1 (blau) 3 cm, Sensor 2 (lila) 5 cm, Sensor 3 (grün) 10 cm, Sensor 4 (rot) 20 cm tiefe.

Small table with sensor IDs and corresponding color codes for the soil moisture sensors.



Messhöhe Feinstaub 2,0 m. Messhöhe der Windrichtung 4,0 m.

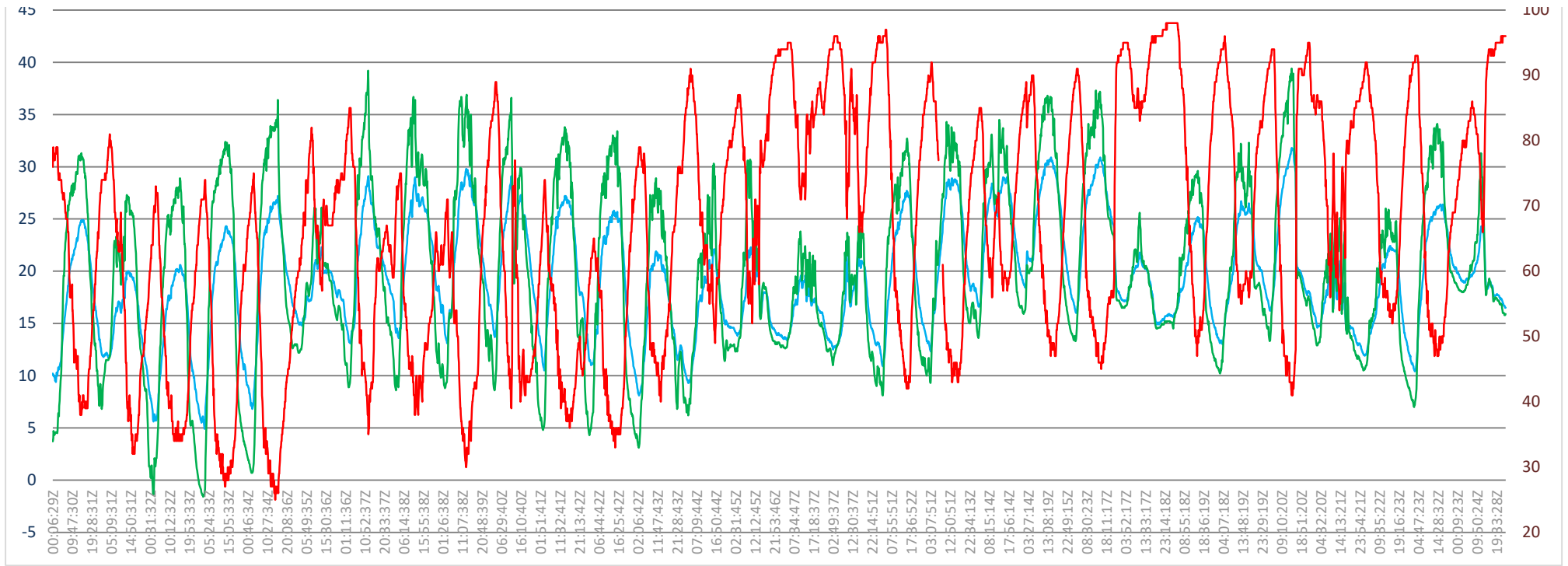
01.06.2022 0:00 UTC bis 30.06.2022 23:50 UTC



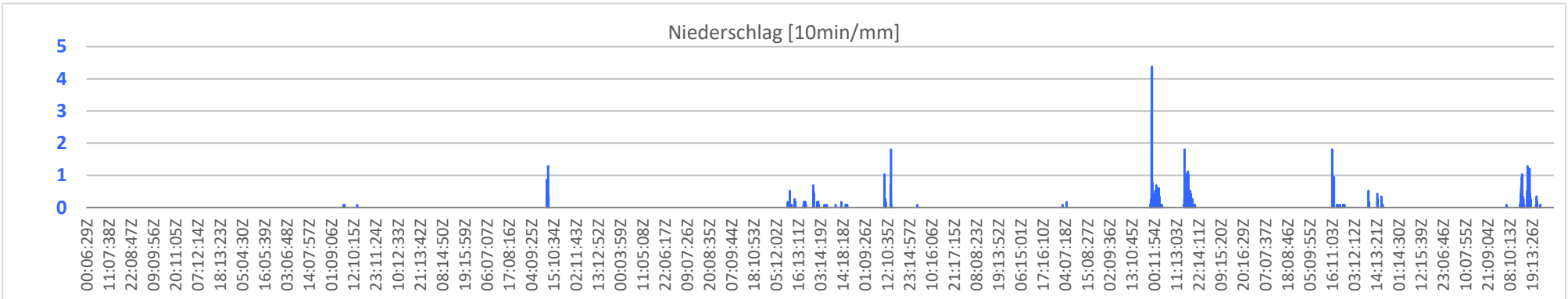
Lufttemperatur in 2 m, Luftfeuchtigkeit in 2m, Erdbodentemperatur in 5 cm höhe.

01.06.2022 0:00 UTC bis 30.06.2022 23:50 UTC

Lufttemperatur 2,00 m | Luftfeuchtigkeit 2,00 m | Lufttemperatur 0,05 m



Der 5 cm Sensor ist leider im Schnee. Der Nachteil einer automatischen Wetterstation.



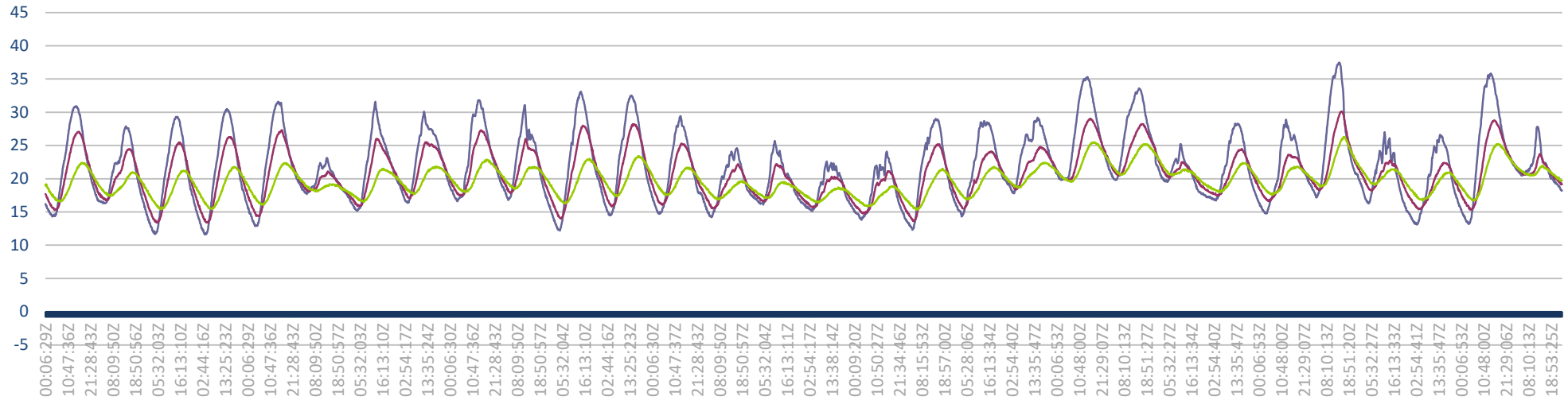
Standort: Peitz (Brandenburg)    Breitengrad: 51° 51' 15" N    Längengrad: 14° 25'28" E    Landhöhe: 62 m über NN    Stationsmodell: WH Serie 1000 froggit    Beschreibung: Automatische Datenerfassung im 10-

Tag ↓	Erdbodentemperatur									Bodenfeuchtigkeit				Temp. 5cm °C	Lufttemperatur			Luftfeuchtigkeit		
	0,05 m			0,10 m			0,20 m			3 cm	5 cm	5 cm	5 cm		Sensor 2 in 2 m			Sensor 2 in 2 m		
	°C	°C	°C	°C	°C	°C	°C	°C	°C	%	%	%	%		°C	°C	°C	%	%	%
	eTTN	eTTX	eTTM	eTTN	eTTX	eTTM	eTTN	eTTX	eTTM	Bm1	Bm2	Bn2	Bx2	TTN5	TTN1	TTX1	TTM1	UUN1	UUX1	UUM1
1	14,3	30,9	22,2	15,3	27,1	21,0	16,6	22,4	19,4	33	34	34	34	3,7	9,6	24,9	18,1	36	77	56
2	14,8	27,9	20,7	16,7	24,5	20,0	17,4	21,0	19,1	33	34	34	34	1,3	8,6	20,1	15,2	31	79	55
3	11,7	29,3	20,1	13,4	25,5	19,3	15,4	21,2	18,3	34	34	33	34	-1,4	5,7	20,7	13,9	32	69	47
4	11,6	30,5	20,9	13,4	26,3	19,8	15,4	21,8	18,6	33	33	33	33	-1,6	5,0	24,3	16,3	26	72	45
5	12,9	31,6	22,3	14,4	27,3	20,9	16,1	22,4	19,2	33	33	33	34	0,7	6,8	27,2	19,2	24	72	43
6	17,2	23,1	19,7	17,7	21,1	19,3	18,0	20,2	18,8	32	33	33	33	12,2	14,8	22,3	18,3	53	79	67
7	15,2	31,6	22,0	15,9	26,0	20,7	16,5	21,5	19,0	32	33	33	33	8,9	13,0	29,2	21,0	34	84	60
8	16,4	30,1	23,2	17,0	25,5	21,8	17,7	21,8	20,0	32	32	32	33	8,6	13,5	29,1	22,3	36	74	52
9	16,6	31,8	23,5	17,5	27,3	22,1	18,0	22,9	20,4	32	32	32	33	8,8	13,2	29,9	22,4	28	75	51
10	15,3	31,1	22,0	17,2	26,0	21,2	18,4	21,8	20,2	32	32	32	32	8,6	13,8	29,1	21,7	38	87	58
11	12,2	33,1	22,4	14,0	28,0	21,0	16,3	23,0	19,5	31	32	32	33	4,8	10,7	27,3	20,5	34	72	48
12	14,5	32,5	23,0	15,8	28,2	21,9	17,4	23,4	20,3	31	32	30	32	4,3	10,9	25,9	18,9	32	69	48
13	14,7	29,4	21,2	16,1	25,3	20,5	17,5	21,7	19,6	30	31	31	32	3,1	8,1	22,0	15,6	38	77	59
14	14,2	24,6	19,3	15,5	22,2	18,7	16,9	19,7	18,3	30	31	31	31	6,2	9,4	22,1	15,9	48	88	70
15	16,1	25,7	19,5	16,6	22,2	18,9	17,1	19,5	18,3	29	30	30	31	12,3	13,9	22,3	16,9	52	92	77
16	15,1	22,6	18,4	15,7	20,3	17,9	16,4	18,7	17,6	29	31	29	31	12,3	13,4	19,5	16,2	70	94	85
17	13,8	24,1	18,1	14,8	21,1	17,7	15,8	18,9	17,3	29	33	31	36	9,2	12,5	22,0	16,4	66	94	84
18	12,3	29,0	21,0	13,6	25,2	19,7	15,3	21,5	18,4	29	36	35	37	8,1	10,8	27,6	19,9	41	95	69
19	14,3	28,7	22,1	15,5	24,1	20,2	16,9	21,8	19,3	29	34	34	35	9,3	12,3	29,0	22,1	40	91	63
20	17,8	29,2	23,8	18,4	24,8	21,8	18,7	22,4	20,6	29	34	34	34	13,6	16,7	29,1	24,1	54	84	68
21	19,8	35,3	26,9	19,7	29,0	24,1	19,5	25,5	22,4	29	33	31	34	14,8	18,5	30,9	25,1	45	91	67
22	19,8	33,6	26,6	20,5	28,2	24,3	20,6	25,2	22,9	29	33	32	37	13,3	16,1	30,8	24,5	43	93	64
23	17,2	25,2	20,6	18,1	23,2	20,7	18,8	23,3	20,8	36	45	37	51	14,5	15,0	21,8	18,1	82	96	91
24	16,5	28,3	21,7	17,5	24,5	20,6	18,0	22,4	20,0	40	42	40	46	11,4	14,6	25,3	19,7	46	96	75
25	14,8	28,9	21,3	16,6	23,6	20,2	17,6	21,8	19,8	38	39	38	40	10,2	13,1	26,7	20,6	53	94	74
26	17,2	37,5	25,8	18,2	30,1	23,3	18,8	26,3	22,1	37	38	37	39	13,3	16,2	31,9	22,6	39	94	73
27	14,4	27,0	20,1	17,0	22,8	20,1	18,4	21,7	20,3	37	39	38	39	11,4	13,0	21,1	16,4	53	87	75
28	13,1	26,6	19,6	15,4	22,4	18,8	16,7	21,0	18,8	36	38	38	39	8,8	12,0	22,4	17,2	51	91	71
29	13,2	35,8	25,2	15,3	28,8	22,3	16,7	25,2	21,0	36	37	36	38	7,0	10,5	26,6	20,7	44	93	65
30	18,2	27,8	21,7	19,1	23,7	21,3	19,7	22,7	21,0	37	38	35	44	15,8	16,6	24,3	19,4	65	94	84
N	11,6	22,6	18,1	13,4	20,3	17,7	15,3	18,7	17,3	12,9	26,0	29,0	31,0	-1,6	5,0	19,5	13,9	24	69,0	43,3
X	19,8	37,5	26,9	20,5	30,1	24,3	20,6	26,3	22,9	39,9	44,7	40,0	51,0	6,1	18,5	31,9	25,1	82,0	96	91,1
M	15,2	29,4	21,8	16,4	25,1	20,7	17,4	22,1	19,7	32,6	34,5	33,6	35,7	-2,1	12,3	25,5	19,3	44,5	85,1	64,7

29	Wärmetage
16	Sommertage
3	Tropentage
0	Eistage
0	Frosttage
0	Tropennächte

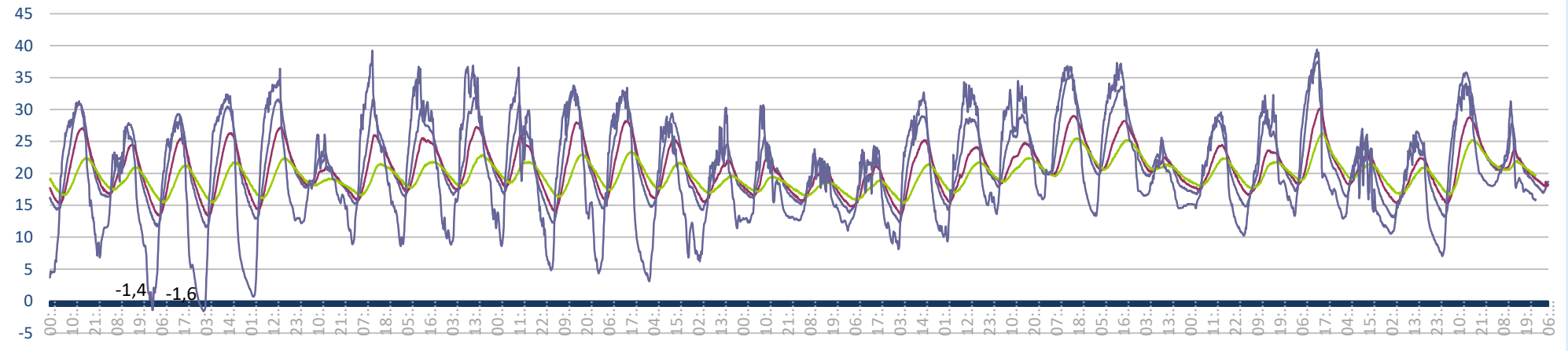
tiefe	eTTN	eTTX	eTTM	abw.	nFK. Mittel	Mittel DWD
-0,05	11,6	37,5	21,8	0,2	20,9	-21,6
-0,10	13,4	30,1	20,7	-0,9	30,0	-21,6
-0,20	15,3	26,3	19,7	-1,4	29,7	-21,1

### Erdbodentemperatur



Im zweiten Diagramm ist die Lufttemperatur 5 cm über dem Erdboden in **Lila** mit dargestellt.

### Erdbodentemperatur





Min-Takt