

Monatlicher Witterungsbericht

August 2024

Peitz

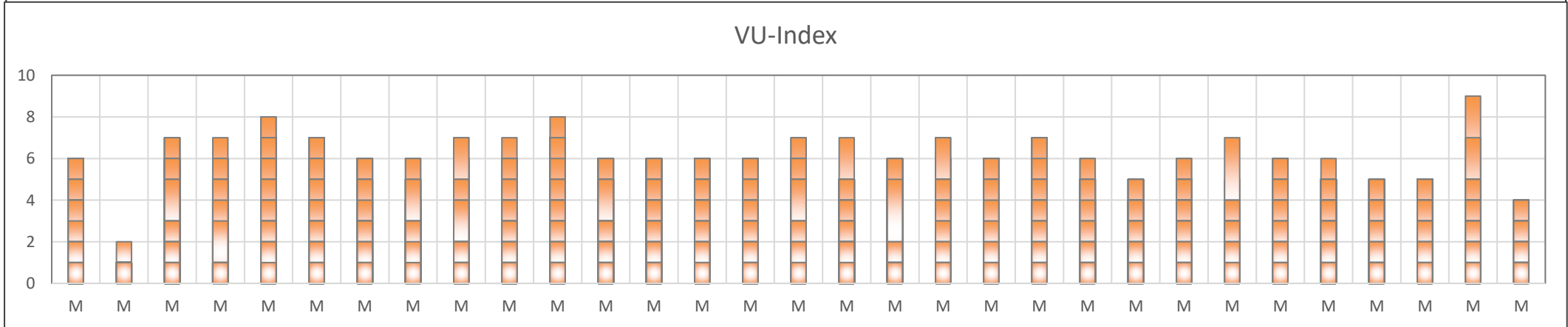
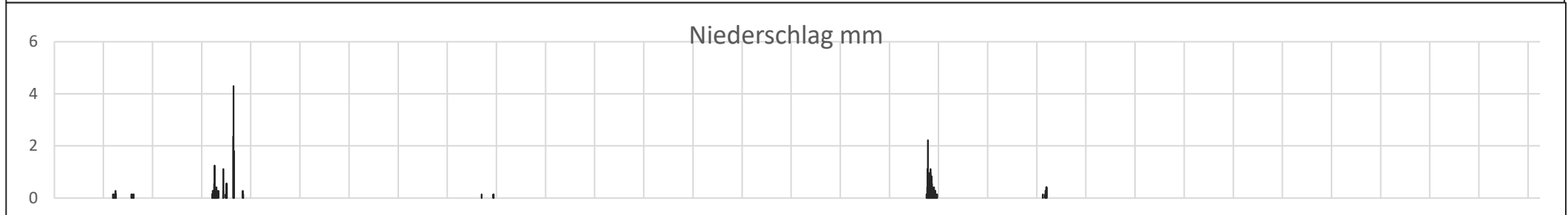
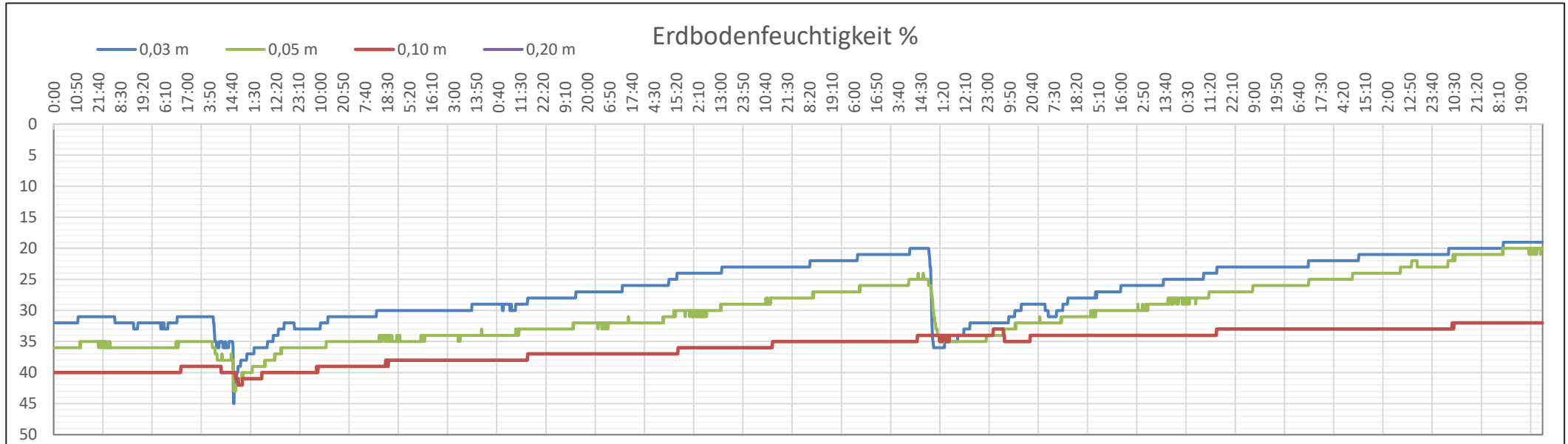
Standort: Peitz (Brandenburg) Breitengrad: 51° 51' 15" N Längengrad: 14° 25'28" E Landhöhe: 62 m über NN Stationsmodell: WH Serie 1000 froggit Beschreibung: Automatische Datenerfassung im 10-Min-Takt

Main data table with columns for Tag, Lufttemperatur, Luftfeuchtigkeit, Temp., Luftdruck auf NN, Wind, Bodenfeuchtigkeit, Solar, UV-Index, Rain, and Sonne. Rows represent days from 1 to 31.

Summary table with columns N, X, M and rows for monthly averages and statistics like Wärmertage, Sommertage, Tropentage, Eistage, Frosttage, and Tropennächte.

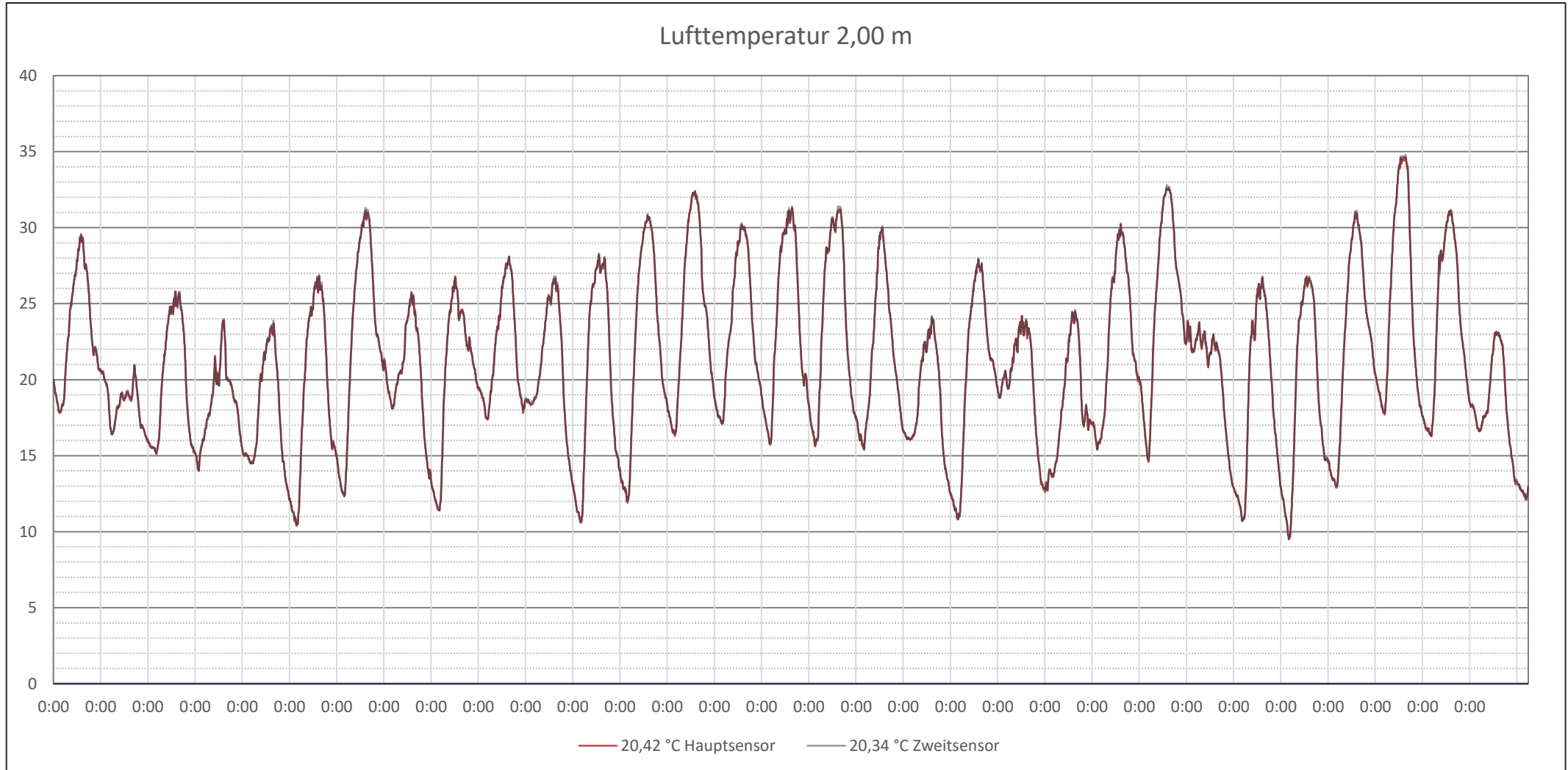
Erläuterung: ..N Minimum Feinstaub PM2,5 Bei PM2,5 beträgt der Grenzwert für den Mittelwert für drei Jahre 15 µg/m³. Im Gegensatz zu PM10 gibt es für PM2,5 keinen Grenzwert für den Tagesmittelwert, sondern ausschließlich für den Jahresmittelwert. Nach der 39. BImSchV darf ab 2015 der Jahresmittelwert von 25 µg/m3 nicht überschritten werden. Bodenfeuchtigkeit: Definition der verwendeten Einheiten Neben den festen Bestandteilen befindet sich Luft im Boden, deren Anteil je nach Bodenart variieren kann. In der Regel haben grobkörnige Böden weniger Luft (ca. 40 Vol. %) als feinkörnige Böden (bis zu 60 Vol. %) eingeschlossen. Ist der Luftanteil beim Boden höher, so ist zum einen die Bodendichte geringer und zum anderen kann theoretisch die gesamte Luft durch Wasser ersetzt werden. © wetterdiagramme.de 08/2024

Bodenfeuchtigkeit im 10-Min-Takt. Messtiefe Sensor 1 (rot) 3 cm, Sensor 2 (lila) 5 cm, Sensor 3 (grün) 10 cm, Sensor 4 (blau) 20 cm tiefe.



Lufttemperatur in 2 m, Luftfeuchtigkeit in 2m, Erdbodentemperatur in 5 cm höhe.

0

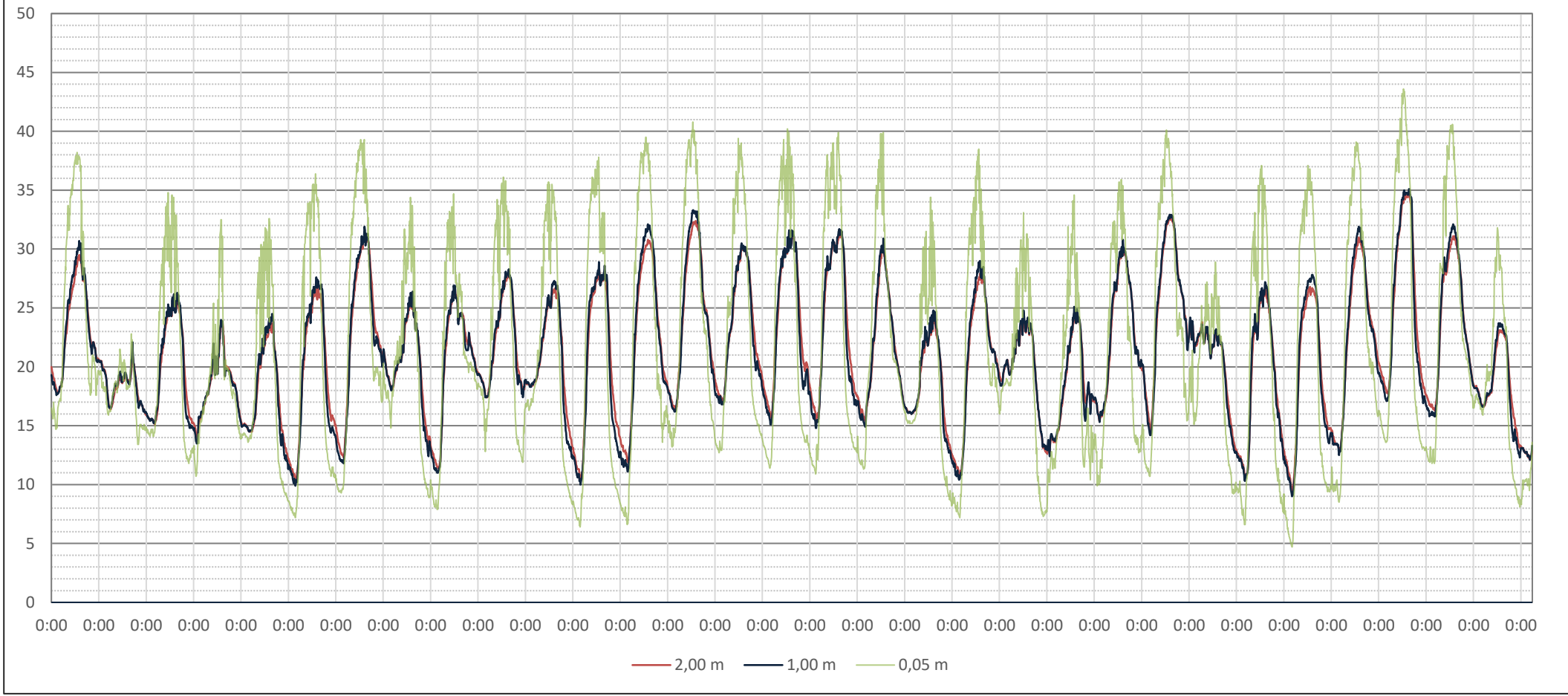


20,42 °C Hauptsensor

20,34 °C Zweitsensor

Lufttemperatur	2,00 m	21,20 °C	9,5 °C	33,0 °C
	1,00 m	21,12 °C	9,0 °C	33,8 °C
	0,05 m		4,7 °C	

Lufttemperatur in: 2,00 m; 1,00m; 0,05 m



2,00 m	1,00 m	0,05 m	
31	31		Warmtage
23	24		Sommertage
12	13		Tropentage
0	0		Eistage
0	0		Frosttage
0	0		Tropennächte
	0		Bodenfrost

Standort: Peitz (Brandenburg) Breitengrad: 51° 51' 15" N Längengrad: 14° 25'28" E Landhöhe: 62 m über NN Stationsmodell: WH Serie 1000 froggit Beschreibung: Automatische Datenerfassung im 10-Min-Takt

ED Tag ↓	Erdbodentemperatur									Wasseranteil			Wasseranteil			Wasseranteil			Wasseranteil			Bodenfeuchtigkeit			
	-0,05 m			-0,10 m			-0,20 m			ml -0,03			ml -0,05			ml -0,10			ml ###			0,03	0,05	0,10	0,20
	°C	°C	°C	°C	°C	°C	°C	°C	°C	ml	ml	ml	ml	ml	ml	ml	ml	ml	ml	ml	ml	%nFk	%nFk	%nFk	%nFk
eTTN	eTTX	eTTM	eTTN	eTTX	eTTM	eTTN	eTTX	eTTM	mittel	min	max	mittel	min	max	mittel	min	max	mittel	min	max	mittel	mittel	mittel	mittel	
1	19,0	32,8	24,9	20,0	27,9	23,6	20,6	25,5	22,9	190	186	193	209	208	210	202	200	205	#####	0	0	31	40	36	#####
2	17,7	22,0	20,3	19,1	22,1	20,8	20,0	22,6	21,1	192	187	194	208	208	208	203	201	205	#####	0	0	32	40	36	#####
3	16,9	29,9	22,4	18,2	25,5	21,5	19,0	23,6	21,2	190	187	194	208	207	208	202	200	205	#####	0	0	32	40	36	#####
4	16,7	26,9	20,7	18,6	23,7	20,6	19,3	22,2	20,6	205	187	240	210	207	215	211	201	230	#####	0	0	36	40	38	#####
5	15,2	28,1	20,9	18,1	24,2	20,7	18,9	22,6	20,6	200	193	210	210	208	213	209	204	216	#####	0	0	34	40	37	#####
6	13,3	30,3	21,5	16,1	25,7	20,7	17,6	23,6	20,5	191	187	195	207	206	208	202	200	205	#####	0	0	32	39	36	#####
7	15,0	33,5	24,1	17,3	27,3	22,3	18,5	24,8	21,7	186	183	189	205	204	206	199	197	201	#####	0	0	31	39	35	#####
8	16,5	29,2	22,5	19,5	25,0	22,0	20,6	23,5	21,8	183	182	185	204	203	204	197	196	198	#####	0	0	30	38	34	#####
9	14,8	30,0	22,2	17,3	24,7	21,3	18,6	23,1	21,0	181	180	183	203	202	203	196	194	198	#####	0	0	29	38	34	#####
10	18,0	32,0	23,9	19,4	26,8	22,6	20,0	24,6	22,1	179	177	182	202	201	202	194	193	196	#####	0	0	29	38	33	#####
11	17,6	32,4	23,7	19,9	26,7	22,6	20,4	24,6	22,2	175	172	178	200	199	201	191	189	194	#####	0	0	28	37	33	#####
12	15,1	32,7	23,0	17,6	26,5	21,9	19,0	24,4	21,7	171	168	173	199	198	200	188	186	191	#####	0	0	27	37	32	#####
13	15,4	33,0	23,6	17,7	27,1	22,2	18,9	24,8	21,8	166	163	169	198	197	199	185	183	188	#####	0	0	25	37	31	#####
14	18,0	33,4	25,2	19,5	27,5	23,3	20,1	25,2	22,6	160	158	163	196	195	197	181	178	184	#####	0	0	24	36	30	#####
15	19,3	32,2	24,7	20,5	27,1	23,4	21,0	25,0	22,9	157	156	159	195	194	195	176	174	179	#####	0	0	23	36	29	#####
16	18,3	31,7	24,5	19,9	26,8	23,2	20,6	24,9	22,7	154	153	156	194	193	194	172	170	175	#####	0	0	22	35	27	#####
17	18,4	32,2	24,6	20,0	26,6	23,2	20,6	24,9	22,7	151	149	153	192	191	193	168	165	171	#####	0	0	21	35	26	#####
18	18,2	32,3	23,9	20,0	25,9	22,7	20,7	24,2	22,3	159	147	208	191	190	199	168	161	198	#####	0	0	23	35	27	#####
19	15,3	27,3	21,1	18,4	23,8	21,2	19,6	22,7	21,3	197	191	207	191	190	201	198	195	201	#####	0	0	34	34	35	#####
20	13,3	30,1	21,6	16,1	25,2	20,7	17,6	23,3	20,5	186	180	191	191	190	195	191	187	195	#####	0	0	31	34	33	#####
21	15,0	28,1	21,4	18,1	24,2	21,3	19,6	22,9	21,2	180	175	187	190	189	190	186	184	188	#####	0	0	29	34	31	#####
22	14,9	26,9	19,8	16,9	23,3	19,6	18,0	21,9	19,7	172	169	175	189	189	190	181	180	184	#####	0	0	27	34	30	#####
23	15,6	28,6	21,7	17,3	24,4	20,7	18,2	22,7	20,4	167	164	170	189	188	189	177	175	180	#####	0	0	26	34	29	#####
24	16,6	31,6	23,5	18,1	26,2	22,0	19,0	24,0	21,5	161	158	164	188	187	188	172	169	176	#####	0	0	24	34	27	#####
25	17,0	25,2	21,4	19,4	22,7	21,2	20,1	22,0	21,2	157	157	158	187	186	187	168	167	170	#####	0	0	23	33	26	#####
26	14,9	28,8	21,1	17,3	23,9	20,4	18,3	22,3	20,3	155	154	157	186	186	187	165	163	168	#####	0	0	22	33	25	#####
27	14,3	29,9	21,2	17,0	24,3	20,5	18,1	22,6	20,3	153	151	155	186	185	186	161	158	164	#####	0	0	22	33	24	#####
28	15,6	30,6	22,6	17,6	24,6	21,0	18,5	22,9	20,7	150	149	152	185	184	185	156	153	160	#####	0	0	21	33	23	#####
29	18,4	32,9	24,4	19,6	26,1	22,5	20,0	24,1	21,9	147	145	149	183	182	184	151	148	155	#####	0	0	20	32	22	#####
30	17,7	32,0	24,0	18,6	25,5	22,2	20,0	23,7	21,8	145	143	147	182	181	182	147	144	150	#####	0	0	19	32	20	#####
31	16,5	27,1	21,4	19,4	23,0	21,2	20,2	22,1	21,1	143	142	144	181	180	181	145	143	147	#####	0	0	19	32	20	#####
N	13,3	22,0	19,8	16,1	22,1	19,6	17,6	21,9	19,7	143	142	144	181	180	181	145	143	147	#####	0	0	19	32	20	#####
X	19,3	33,5	25,2	20,5	27,9	23,6	21,0	25,5	22,9	205	193	240	210	208	215	211	204	230	#####	0	0	36	40	38	#####
M	16,4	30,1	22,6	18,5	25,3	21,7	19,4	23,6	21,4	171	168	177	195	194	197	182	179	186	#####	0	0	26,6	35,8	30,2	#####

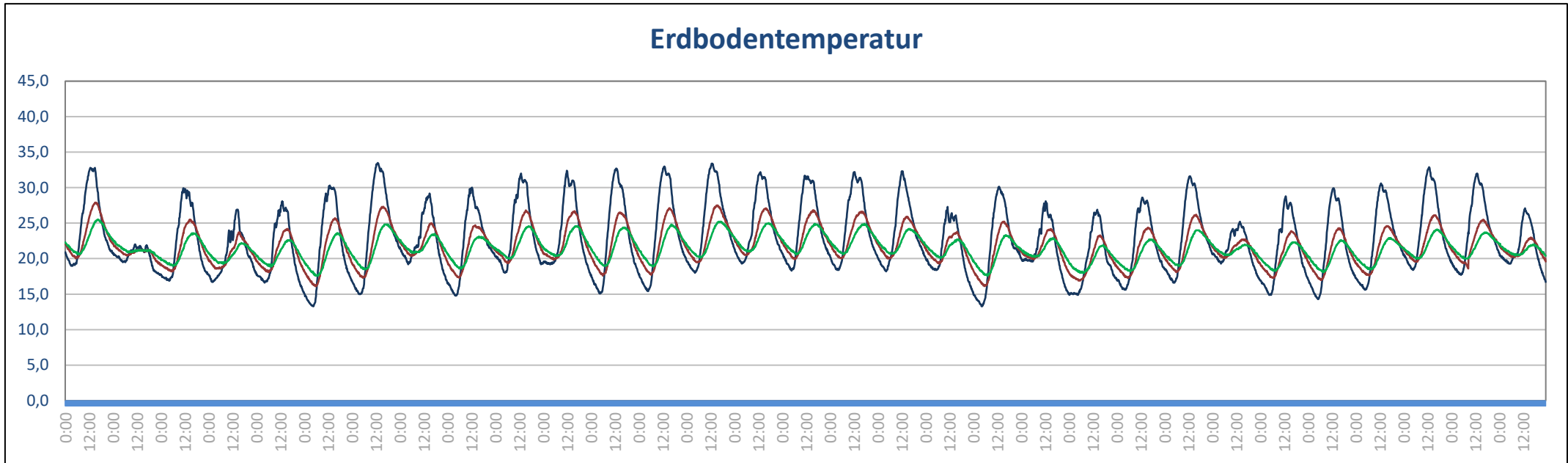
Abweichung 0,3|K -0,7|K -0,8|K
1991 - 2020 | Cottbus DWD

Bodenfeuchtigkeit:

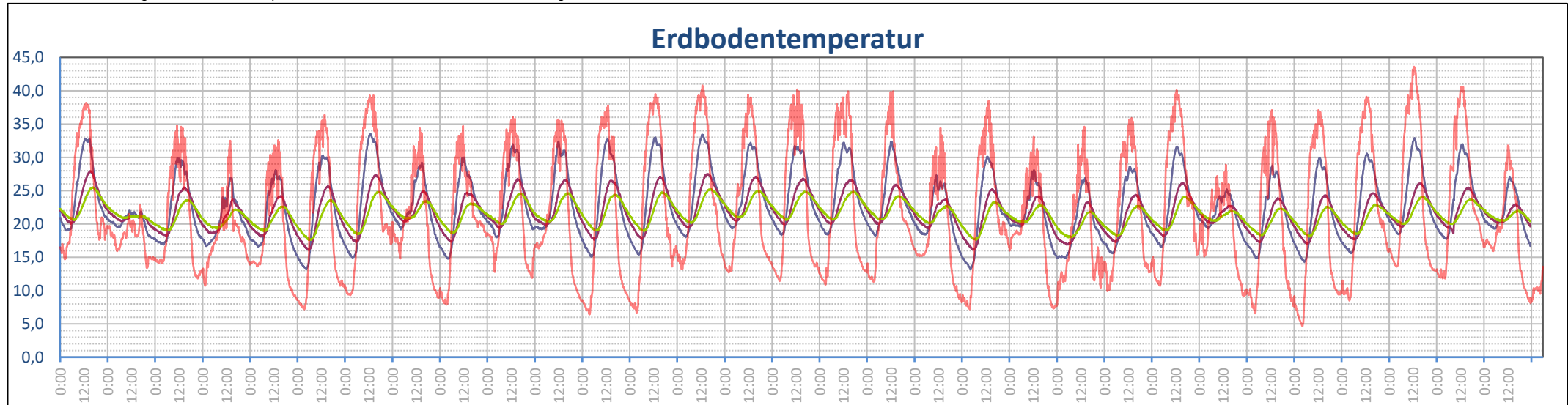
Neben den festen Bestandteilen befindet sich Luft im Boden, deren Anteil je nach Bodenart variieren kann. In der Regel haben grobkörnige Böden weniger Luft (ca. 40 Vol. %) als feinkörnige Böden (bis zu 60 Vol. %) eingeschlossen. Ist der Luftanteil beim Boden höher, so ist zum einen die Bodendichte geringer und zum anderen kann theoretisch die gesamte Luft durch Wasser ersetzt werden.

Bodenfeuchte Teil 1; bei lehmigem unbewachsenen Erdboden in % nFK auf 1 qm²
Bodenfeuchte Teil 2; verfügbarem Wasser unter dem unbewachsenen lehmigen Erdboden in ml auf 1 qm² ersetzt werden.

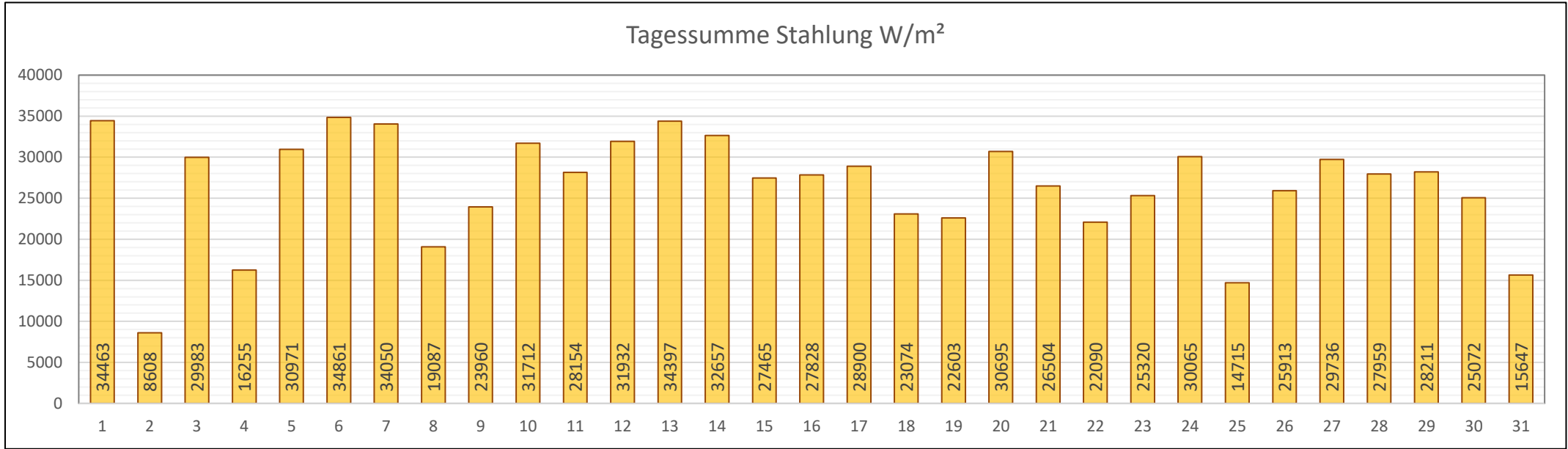
Bodentemperatur im 10-Min-Takt. Messtiefe (blau) 5 cm, Messtiefe (rot) 10 cm, Messtiefe (grün) 20 cm.



Im zweiten Diagramm ist die Lufttemperatur 5 cm über dem Erdboden in Lila mit dargestellt.



rot Lufttemperatur +0,05 m



Max: 34861 W/m^2

