

Standort: Peitz (Brandenburg) Breitengrad: 51° 51' 15" N Längengrad: 14° 25'28" E Landhöhe: 62 m über NN Stationsmodell: WH Serie 1000 froggit Beschreibung: Automatische Datenerfassung im 10-Min-Takt

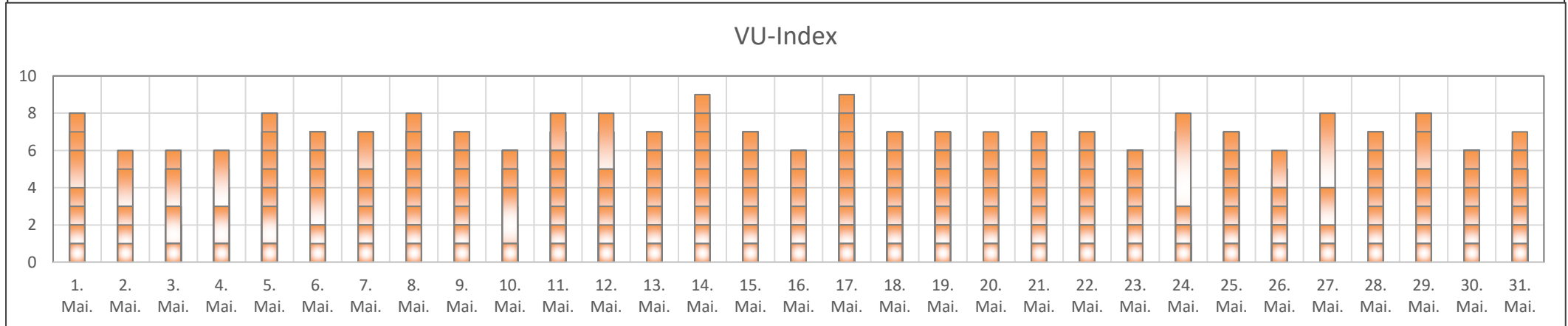
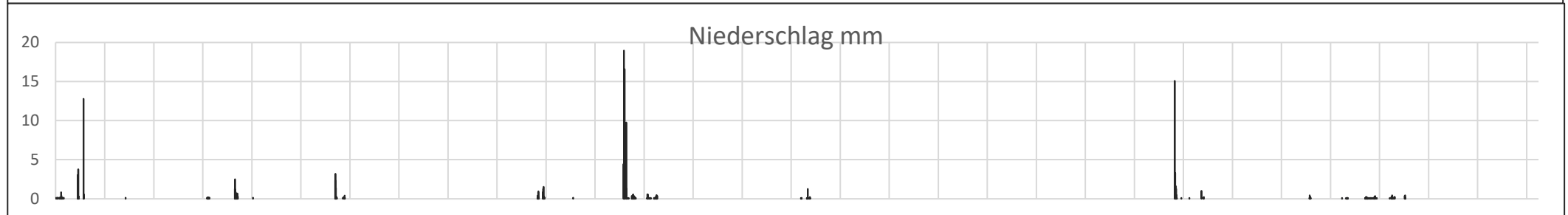
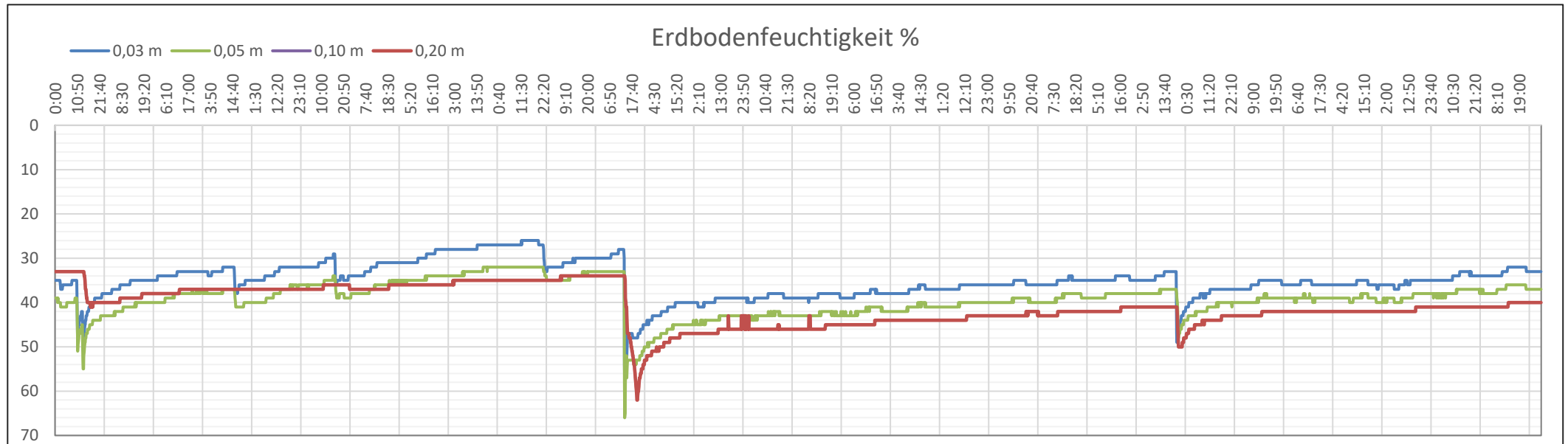
Main data table with columns for Tag, Lufttemperatur, Luftfeuchtigkeit, Temp., Luftdruck auf NN, Wind, Bodenfeuchtigkeit, Solar, UV-Index, Rain, and Sonne. Rows represent days from 1 to 31.

Summary table with columns N, X, M and rows for monthly averages and various weather indicators like Wärmertage, Sommertage, Tropentage, Eistage, Frosttage, and Tropennächte.

Erläuterung: ..N Minimum Feinstaub PM2,5 Bei PM2,5 beträgt der Grenzwert für den Mittelwert für den Mittelwert für drei Jahren 15 µg/m³. Im Gegensatz zu PM10 gibt es für PM2,5 keinen Grenzwert für den Tagesmittelwert, sondern ausschließlich für den Jahresmittelwert. Nach der 39. BImSchV darf ab 2015 der Jahresmittelwert von 25 µg/m3 nicht überschritten werden.

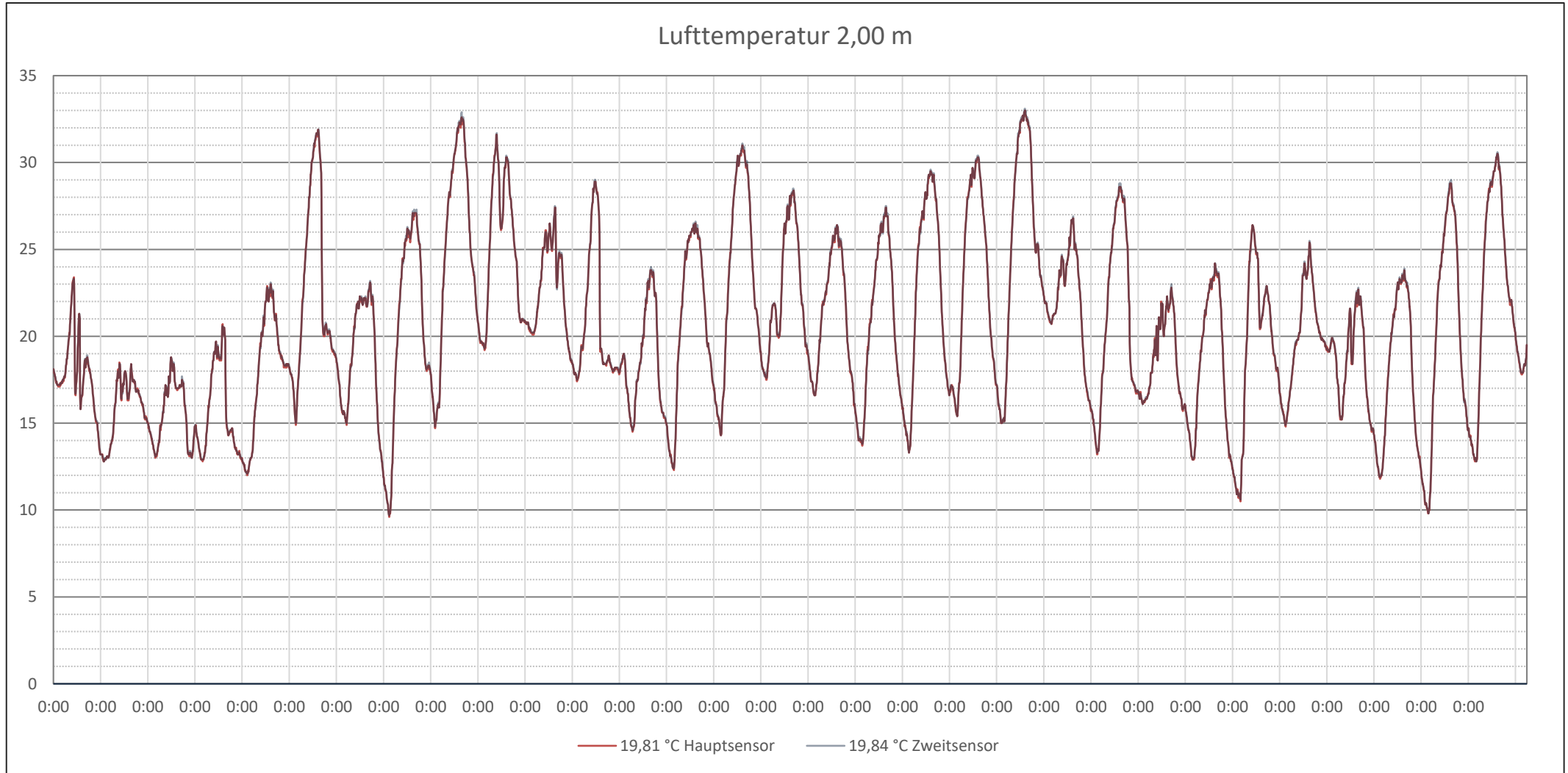
Bodenfeuchtigkeit: Definition der verwendeten Einheiten Neben den festen Bestandteilen befindet sich Luft im Boden, deren Anteil je nach Bodenart variieren kann. In der Regel haben grobkörnige Böden weniger Luft (ca. 40 Vol. %) als feinkörnige Böden (bis zu 60 Vol. %) eingeschlossen. Ist der Luftanteil beim Boden höher, so ist zum einen die Bodendichte geringer und zum anderen kann theoretisch die gesamte Luft durch Wasser ersetzt werden. © wetterdiagramme.de 07/2024

Bodenfeuchtigkeit im 10-Min-Takt. Messtiefe Sensor 1 (rot) 3 cm, Sensor 2 (lila) 5 cm, Sensor 3 (grün) 10 cm, Sensor 4 (blau) 20 cm tiefe.



Lufttemperatur in 2 m, Luftfeuchtigkeit in 2m, Erdbodentemperatur in 5 cm höhe.

0

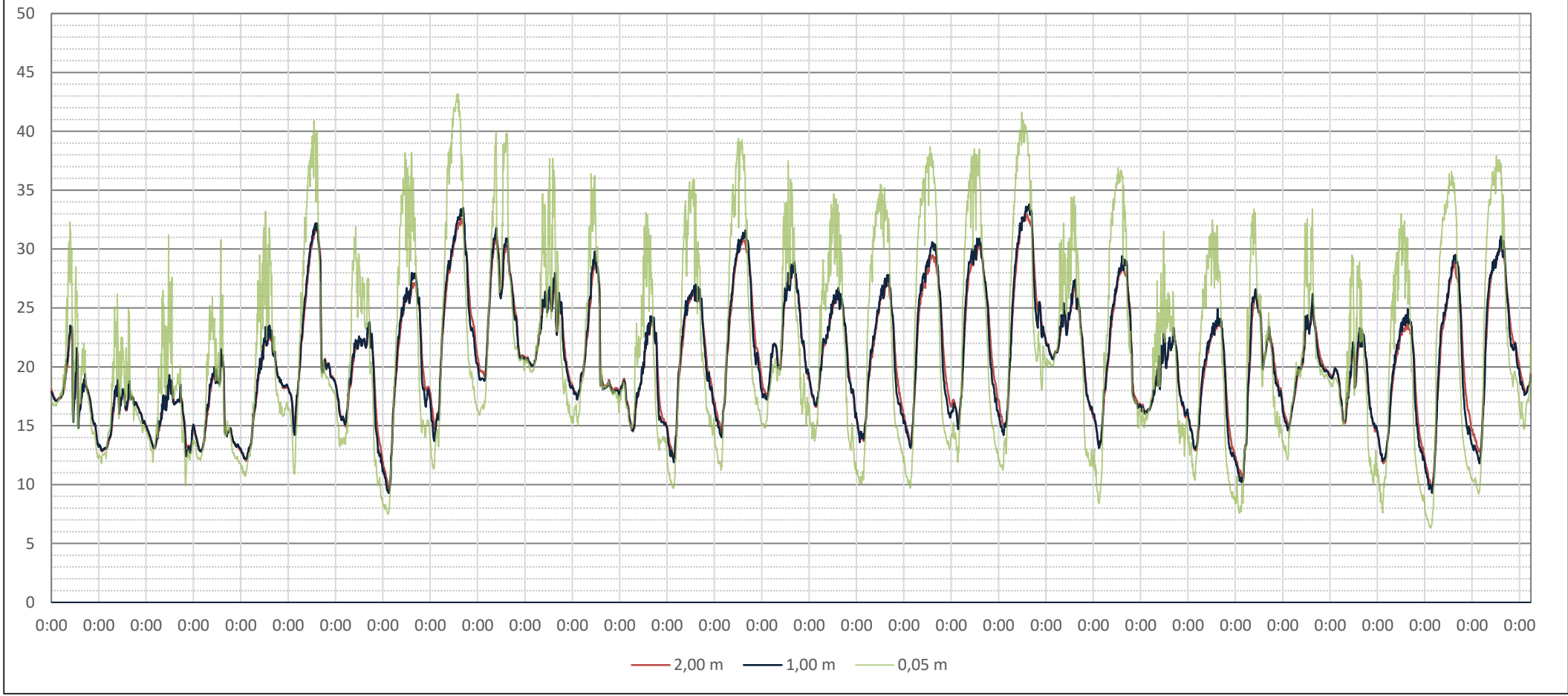


19,81 °C Hauptsensor

19,84 °C Zweitsensor

Lufttemperatur 2,00 m 20,53 °C 9,6 °C 33,0 °C
 1,00 m 20,52 °C 9,3 °C 33,8 °C
 0,05 m 6,3 °C

Lufttemperatur in: 2,00 m; 1,00m; 0,05 m



2,00 m	1,00 m	0,05 m	
29	29		Warmetage
20	20		Sommertage
7	8		Tropentage
0	0		Eistage
0	0		Frosttage
0	0		Tropennächte
	0		Bodenfrost

Standort: Peitz (Brandenburg) Breitengrad: 51° 51' 15" N Längengrad: 14° 25'28" E Landhöhe: 62 m über NN Stationsmodell: WH Serie 1000 froggit Beschreibung: Automatische Datenerfassung im 10-Min-Takt

ED Tag ↓	Erdbodentemperatur									Wasseranteil			Wasseranteil			Wasseranteil			Wasseranteil			Bodenfeuchtigkeit			
	-0,05 m			-0,10 m			-0,20 m			ml -0,03			ml -0,05			ml -0,10			ml ###			0,03	0,05	0,10	0,20
	°C	°C	°C	°C	°C	°C	°C	°C	°C	ml	ml	ml	ml	ml	ml	ml	ml	ml	ml	ml	ml	%nFk	%nFk	%nFk	%nFk
eTTN	eTTX	eTTM	eTTN	eTTX	eTTM	eTTN	eTTX	eTTM	mittel	min	max	mittel	min	max	mittel	min	max	mittel	min	max	mittel	mittel	mittel	mittel	
1	16,3	28,7	21,5	18,9	24,3	21,4	19,9	23,0	21,3	217	201	263	195	185	212	229	215	274	#####	0	0	39	36	43	#####
2	15,2	23,6	19,0	17,1	21,3	19,3	18,2	20,6	19,5	206	201	214	206	203	210	222	217	229	#####	0	0	36	39	41	#####
3	15,1	25,4	18,7	16,8	21,6	18,8	17,6	20,5	18,9	197	194	201	202	200	203	212	208	217	#####	0	0	34	38	39	#####
4	14,1	23,7	18,2	16,2	21,0	18,4	17,1	20,0	18,5	198	190	212	199	198	201	212	206	223	#####	0	0	34	37	39	#####
5	13,1	28,9	20,2	15,2	23,4	19,3	16,3	21,6	18,9	196	190	203	200	199	201	211	205	218	#####	0	0	33	37	38	#####
6	15,4	36,3	24,4	17,1	27,7	22,0	17,9	24,8	21,1	192	181	208	198	197	199	206	197	214	#####	0	0	32	36	37	#####
7	14,6	28,8	21,5	18,0	24,2	21,1	19,1	22,6	20,8	192	186	200	198	197	199	206	200	213	#####	0	0	32	37	37	#####
8	12,7	35,3	23,9	15,7	26,3	21,3	17,1	24,2	20,8	182	178	187	196	195	197	198	195	202	#####	0	0	30	36	35	#####
9	17,1	40,0	27,3	18,2	30,1	23,9	19,0	26,9	22,8	175	172	178	194	193	195	192	190	195	#####	0	0	28	35	33	#####
10	20,2	35,2	26,3	20,8	28,0	24,2	21,2	25,5	23,4	172	168	194	192	191	193	189	187	197	#####	0	0	27	35	32	#####
11	19,2	32,6	24,9	21,3	26,8	23,7	21,5	25,0	23,1	187	182	194	190	190	191	197	194	200	#####	0	0	31	34	34	#####
12	18,2	32,1	22,0	19,7	25,6	21,6	20,3	24,1	21,6	210	178	288	215	190	280	224	191	313	#####	0	0	37	41	41	#####
13	17,2	27,9	21,2	19,1	23,5	20,8	19,6	22,3	20,8	227	221	239	241	234	256	242	234	256	#####	0	0	42	49	47	#####
14	14,8	32,5	22,6	17,1	25,5	21,2	18,3	23,4	20,9	220	216	223	232	229	234	232	229	235	#####	0	0	40	46	44	#####
15	16,1	33,6	24,2	18,1	26,7	22,3	19,2	24,4	21,7	217	214	220	230	228	232	228	225	231	#####	0	0	39	46	43	#####
16	18,5	29,9	22,7	19,8	24,9	21,9	20,3	23,3	21,6	216	214	221	229	228	230	227	225	230	#####	0	0	39	46	43	#####
17	16,4	29,8	22,2	18,4	25,3	21,7	19,3	23,4	21,3	214	211	216	227	225	228	225	222	227	#####	0	0	38	45	42	#####
18	15,4	32,1	23,2	17,8	26,6	22,2	18,9	24,4	21,6	211	208	213	224	222	225	222	219	225	#####	0	0	37	44	41	#####
19	15,9	32,7	24,0	18,2	27,5	22,8	19,3	25,1	22,2	208	205	211	222	220	223	219	216	222	#####	0	0	36	44	40	#####
20	17,1	32,0	24,2	19,2	27,3	23,2	20,1	25,1	22,6	206	204	208	220	218	221	217	214	219	#####	0	0	36	43	40	#####
21	16,9	34,0	25,4	19,0	28,7	23,9	20,2	25,9	23,1	203	200	206	218	216	219	214	211	217	#####	0	0	35	42	39	#####
22	17,6	29,7	23,7	20,6	26,2	23,4	21,5	24,6	23,1	201	199	203	215	214	216	212	209	214	#####	0	0	35	42	38	#####
23	15,4	32,6	23,4	18,2	27,7	22,7	19,6	25,2	22,3	206	195	256	218	212	245	214	206	247	#####	0	0	36	42	39	#####
24	17,6	27,7	21,6	19,6	24,3	21,7	20,5	23,1	21,7	214	209	227	225	220	236	223	219	233	#####	0	0	38	44	41	#####
25	15,4	29,9	21,6	17,8	25,6	21,5	19,0	23,8	21,3	206	202	210	219	217	220	216	212	219	#####	0	0	36	43	39	#####
26	13,8	27,2	20,6	16,9	23,1	20,5	18,4	21,9	20,5	205	203	208	217	216	218	214	212	216	#####	0	0	36	42	39	#####
27	16,4	27,7	21,5	18,3	24,0	21,0	19,2	22,5	20,7	205	202	209	216	215	216	214	211	217	#####	0	0	36	42	39	#####
28	15,6	27,5	21,2	18,5	24,0	21,2	19,8	22,6	21,1	205	202	211	215	214	216	214	211	218	#####	0	0	36	42	39	#####
29	13,7	29,7	20,8	16,5	24,9	20,5	17,8	22,9	20,4	200	195	204	213	212	214	210	207	213	#####	0	0	34	41	38	#####
30	13,0	31,2	21,8	16,1	26,2	21,1	17,6	23,8	20,8	195	191	199	212	211	212	207	204	209	#####	0	0	33	41	37	#####
31	14,9	31,7	23,5	17,5	26,8	22,2	18,7	24,5	21,7	192	189	196	210	209	211	205	202	207	#####	0	0	32	40	36	#####
N	12,7	23,6	18,2	15,2	21,0	18,4	16,3	20,0	18,5	172	168	178	190	185	191	189	187	195	#####	0	0	27	34	32	#####
X	20,2	40,0	27,3	21,3	30,1	24,2	21,5	26,9	23,4	227	221	288	241	234	280	242	234	313	#####	0	0	42	49	47	#####
M	15,9	30,6	22,5	18,1	25,5	21,6	19,1	23,6	21,3	202	197	214	212	210	218	215	209	224	#####	0	0	35,0	40,8	39,1	#####

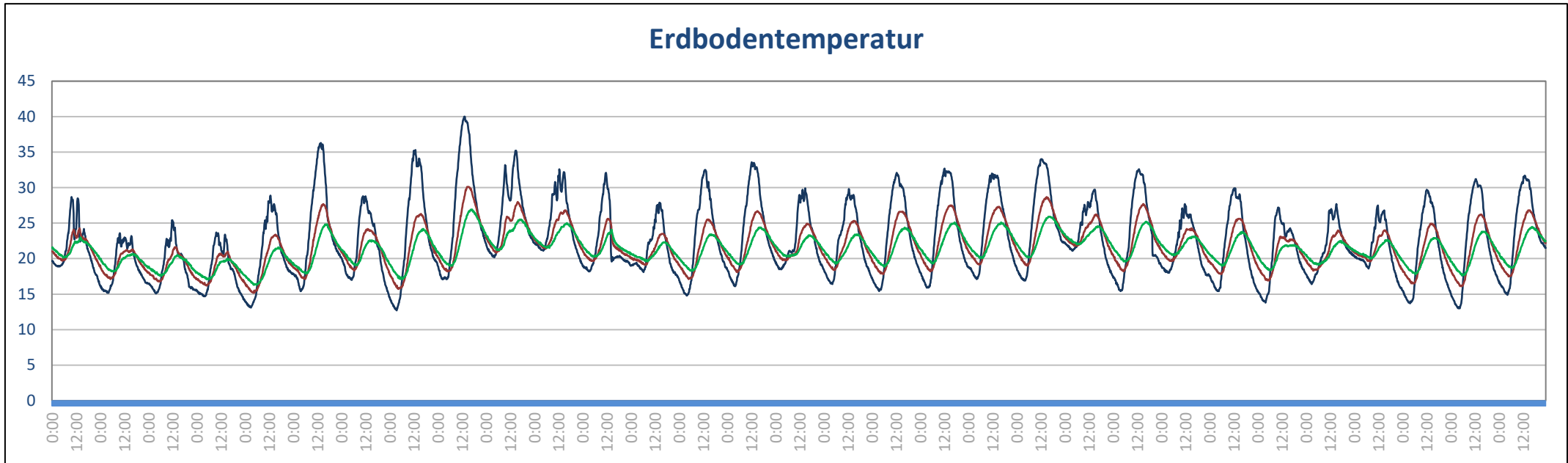
Abweichung 1991 - 2020 | Cottbus DWD
 -0,9 |K -1,8 |K -1,7 |K

Bodenfeuchtigkeit:

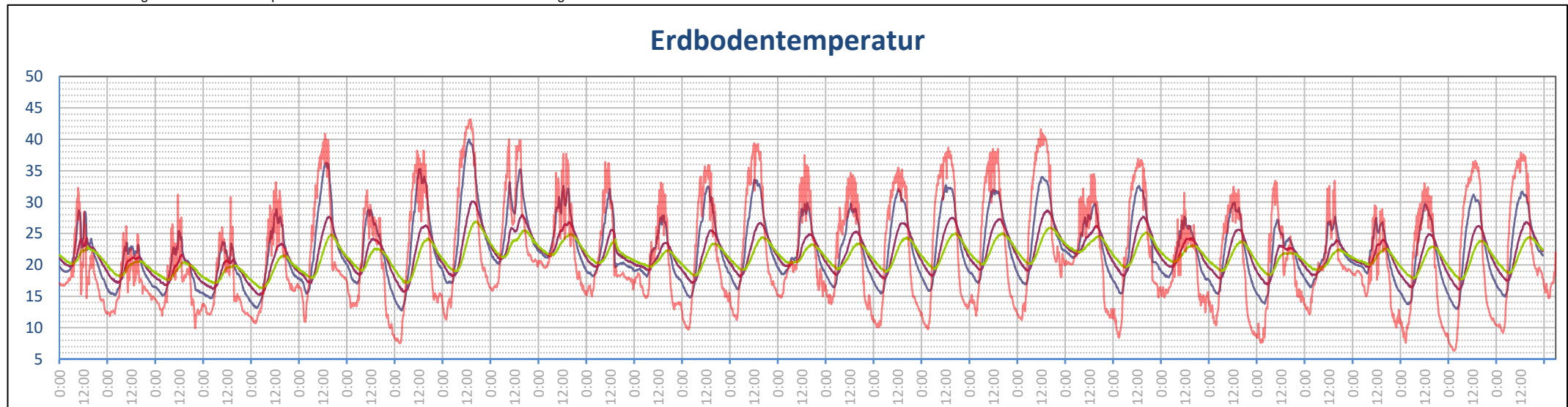
Neben den festen Bestandteilen befindet sich Luft im Boden, deren Anteil je nach Bodenart variieren kann. In der Regel haben grobkörnige Böden weniger Luft (ca. 40 Vol. %) als feinkörnige Böden (bis zu 60 Vol. %) eingeschlossen. Ist der Luftanteil beim Boden höher, so ist zum einen die Bodendichte geringer und zum anderen kann theoretisch die gesamte Luft durch Wasser ersetzt werden.

Bodenfeuchte Teil 1; bei lehmigem unbewachsenen Erdboden in % nFK auf 1 qm²
 Bodenfeuchte Teil 2; verfügbarem Wasser unter dem unbewachsenen lehmigen Erdboden in ml auf 1 qm² ersetzt werden.

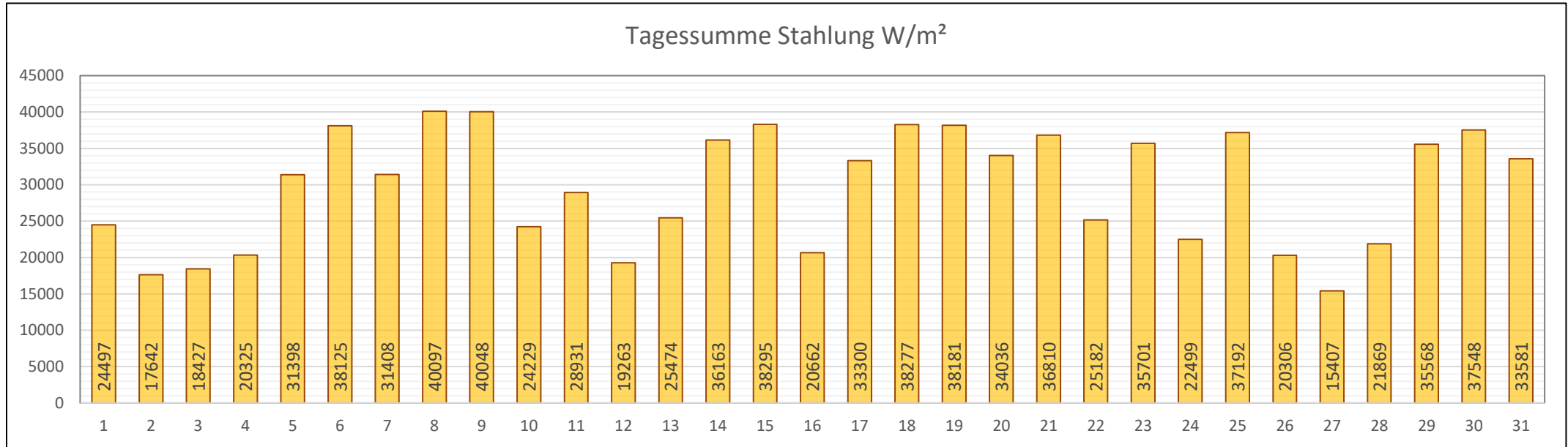
Bodentemperatur im 10-Min-Takt. Messtiefe (blau) 5 cm, Messtiefe (rot) 10 cm, Messtiefe (grün) 20 cm.



Im zweiten Diagramm ist die Lufttemperatur 5 cm über dem Erdboden in Lila mit dargestellt.



rot Lufttemperatur +0,05 m



Max: 40097 W/m²

